



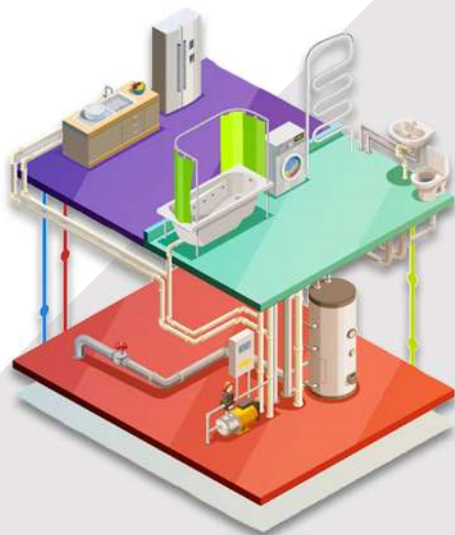
**VESSEN<sup>®</sup>**

# СОДЕРЖАНИЕ

## СОДЕРЖАНИЕ

### ПРЕДИСЛОВИЕ

1. ХАРАКТЕРИСТИКИ
2. МОНТАЖ
3. КАЧЕСТВО ВОДЫ
4. ОБСЛУЖИВАНИЕ
5. ЗАЩИТА ОТ КОРРОЗИИ
6. ЗАМЕНА АНОДА
7. НЕИСПРАВНОСТИ
8. СХЕМЫ ПОДКЛЮЧЕНИЯ
9. УСЛОВИЯ ГАРАНТИИ
10. ГАРАНТИЙНЫЙ ТАЛОН



# ПРЕДИСЛОВИЕ

Данное руководство предназначено для установки и обслуживания водонагревателей с двумя, одним и без теплообменников.

Установка и техническое обслуживание вашего устройства должны выполняться квалифицированными лицами в соответствии с данным руководством.

Чтобы обеспечить безопасное и эффективное использование устройства, мы рекомендуем следовать инструкциям, приведённым в данном руководстве.



**Установка и техническое обслуживание вашего устройства должны выполняться в соответствии с данным руководством. В противном случае гарантии на товар не будет.**

# 1. ХАРАКТЕРИСТИКИ

Эмалированные водонагреватели с одним теплообменником серия STIL vs ELIT



		Бойлер с Одним Змеевиком										
	Unit	STIL 100	STIL 150	STIL 200	STIL 300	STIL 500	STIL 800	ELIT 1000	ELIT 1500	ELIT 2000	ELIT 2500	ELIT 3000
Емкость	л	95,5	138,4	178,2	271,3	479,3	730	941,2	1419	1784	2309	2614
Внутренний Диаметр	мм	400	450	500	600	600	750	850	1100	1100	1280	1280
Наружный Диаметр	мм	500	550	600	700	700	850	950	1200	1200	1380	1380
Высота	мм	1120	1240	1240	1270	2080	2240	2250	2100	2470	2350	2590
Размеры Поддона	мм	500X500	550X550	600X600	700X700	700X700	850X850	950X950	1200X1200	1200X1200	1400X1400	1400X1400
Вход в Бойлер Холодной Воды	дюйм	3/4	3/4	3/4	1	1	1 1/4	1 1/4	1 1/4	1 1/4	2	2
Выход из Бойлера Горячей Воды	дюйм	3/4	3/4	3/4	1	1	1 1/4	1 1/4	1 1/4	1 1/4	2	2
Циркуляция	дюйм	3/4	3/4	3/4	1	1	1 1/4	1 1/4	1 1/4	1 1/4	2	2
Горячего Теплоносителя от Змеевика	дюйм	1	1	1	1 1/4	1 1/4	1 1/4	1 1/4	1 1/4	1 1/4	1 1/4	1 1/4
Вход Холодного Теплоносителя от Змеевика	дюйм	1	1	1	1 1/4	1 1/4	1 1/4	1 1/4	1 1/4	1 1/4	1 1/4	1 1/4
Поверхность Змеевика	м2	0,62	0,93	1,03	1,58	1,97	2,77	3,16	4,75	5,14	6,33	7,12
Амальное Соединение	дюйм	1 1/4	1 1/4	1 1/4	1 1/4	1 1/4	1 1/2	1 1/2	1 1/2	1 1/2	1 1/2	1 1/2
Вход Электрического Нагревателя	дюйм	1 1/4	1 1/4	1 1/4	1 1/4	2	2	2	2	2	2	2
Фланец для Очистки	дюйм	4	4	4	4	4	5	5	5	5	5	5
Вес Брутто	кг	54,6	69,7	76,8	114,8	160,8	247,2	279,8	407	465,8	661,8	723,08
Толщина Изоляции	мм	50	50	50	50	50	50	50	50	50	50	50
Плотность Изоляции	кг/м3	44 НР	44 НР	44 НР	44 НР	44 НР	15 SP	15 SP	15 SP	15 SP	15 SP	15 SP

НР :	Жесткий Полиэтан
SP :	Мягкий Полиэтан

ОБЪЕМ	л	100		150		200		300		500		800		1000		1500		2000		2500		3000	
		л/ч	кВт	л/ч	кВт	л/ч	кВт	л/ч	кВт	л/ч	кВт	л/ч	кВт	л/ч	кВт	л/ч	кВт	л/ч	кВт	л/ч	кВт	л/ч	кВт
ПОСТОЯННАЯ ПРОИЗВОДИТЕЛЬНОСТЬ: Вход холодной воды 10 °С - Выход горячей воды 45 °С																							
Температура жидкости нагревателя	80 °С	515	30	777	31,59	1100	45,24	1309	53,2	1636	65,5	1909	77,58	2181	88,67	3265	132,7	3538	143,8	4356	177,1	4540	184,5

Производитель сохраняет за собой право осуществлять, без предупреждения, конструктивные изменения, которые не нарушают безопасность данного оборудования.

## 2. МОНТАЖ

Место установки водонагревателя должно быть в закрытом помещении и защищенным от замерзания. В месте установки должна быть устроена дренажная система, которая предотвратит затопление. Изготовитель не несёт ответственность за ущерб, который может быть причинён в результате утечки воды. Для эффективной работы водонагревателя и сохранения гарантии необходимо производить подключение как описано в данной инструкции. При присоединении медных труб к входам или выходам, использовать диэлектрическую связь для предотвращения коррозии. Обязательно периодически проверять работоспособность предохранительного клапана. Обязательно подключайте заземление. В случае водопроводного давления свыше 0,5 МПа - обязательно устанавливать редуктор давления. Запрещена установка запорных элементов между предохранительным клапаном и водонагревателем. Запрещена установка запорных элементов одновременно на двух концах теплообменника. Запрещена циркуляция теплоносителя через теплообменник водонагревателя, который не заполнен водой.

## 3. КАЧЕСТВО ВОДЫ

Для безопасного использования устройства в течение и после гарантийного срока, ваше водообеспечение должно быть в соответствии с предельными значениями, в противном случае, Ваш товар останется вне гарантии.

## Параметры использования воды

Параметры			Предельные значения	Единица измерения
Кадмий	Cd	5		мкг/Л
Хром	Cr	50		мкг/Л
Свинец	Pb	10		мкг/Л
Цианид	CN	50		мкг/Л
Медь	Cu	2		мкг/Л
Ртуть	Hg	1		мкг/Л
Никель	Ni	20		мкг/Л
Алюминий	Al	200		мкг/Л
Проводимость		120-2000		мкс/см-1 при 20° С
pH		≤9,5-6,5≤		Единицы pH

Параметры			Предельные значения	Единица измерения
Натрий	Na	200		мг/л
Аммоний	NH4	0,5		
Марганец	Mn	50		
Хлорид	Cl	250		
Фторид	F	1,5		
Железо	Fe	200		
Сульфат	SO4	250		
Нитрит	NO2	0,5		
Нитрат	NO3	50		
Т. Катион / Т Анион	K/A	≥1		

#### 4. ПЕРИОДИЧЕСКОЕ ОБСЛУЖИВАНИЕ И ОЧИСТКА

Для долговременной работы водонагревателя, необходимо периодически проводить техническое обслуживание (не реже одного раза в год).

При появлении известкового налета, осадка и т.д., необходимо производить чистку водонагревателя.

За исключением анодных прокладок, прокладки на изделие одноразовые. **НЕ ИСПОЛЬЗУЙТЕ ПРОКЛАДКУ ПОВТОРНО.**

Регулярно очищайте сетчатый фильтр, который должен быть установлен на подаче холодной воды.

Магниевый анодный стержень устройства следует проверять не реже одного раза в год.

Последующие контрольные мероприятия должны определяться в зависимости от состояния анодного стержня.

Анодный стержень необходимо заменить при его износе более 50%. Гарантия на водонагреватель не распространяется в случае уменьшения объема магниевого стержня более чем на 70% от своего первоначального размера.

При очистке внутренней части устройства, ни в коем случае не повреждайте эмаль, которая является внутренним покрытием корпуса.

После очистки устройства необходимо проверить герметичность фланца и точек соединения.

Когда устройство должно быть долгое время отключено, его следует опорожнить и принять меры для предотвращения замерзания.

При очистке изделия **АБСОЛЮТНО НЕ РЕКОМЕНДУЕТСЯ ХИМИЧЕСКАЯ ОЧИСТКА.**

**УБЕДИТЕСЬ**, что такое оборудование, как клапан, обратный клапан, сетчатый фильтр, предохранительный клапан, расширительный бак, термометр, редуктор давления в месте установки устройства находится в рабочем состоянии.

#### 5. ЗАЩИТА ОТ КОРРОЗИИ

Водонагреватель состоит из металлического корпуса, внутри которого размещаются различные металлические изделия (электронагреватель, термостаты, входной и выходной патрубки). Когда эти различные изделия из металла и другие металлические частицы, уже циркулирующие в воде, соединяются с молекулами кислорода, образуется очень благоприятная среда для образования коррозии.

Для защиты от коррозии в водонагревателе установлен магниевый анод, внутренняя поверхность водонагревателя покрыта толстым слоем эмали.

Диаметр и длина магниевого анода могут различаться в зависимости от модели продукта. Производитель имеет право выбирать и изменять тип магниевого анода, который будет использоваться в продукции, без уведомления потребителя.

Анодные стержни помещают в резервуары для устранения (нейтрализации) ржавчины. Пока стержень магниевого анода активен в резервуаре, открытые металлические поверхности не будут повреждены. Срок службы анода зависит от температуры воды, количества используемой воды, толщины эмали. Важнейшим фактором, определяющим срок службы анода, являются химические свойства воды.



## 6. ЗАМЕНА МАГНИЕВОГО АНОДА

1. ЗАКРЫТЬ клапан подачи холодной воды.
2. Снизить давление в водонагревателе, открыв предохранительный клапан или кран горячей воды. **НИКОГДА НЕ РАЗБИРАЙТЕ ИЗДЕЛИЕ, ПОКА ОНО НАХОДИТСЯ ПОД ДАВЛЕНИЕМ.**
3. Поднимите пластиковую крышку в верхней части изделия и извлеките анод.
4. Определите контрольный период в соответствии с состоянием магниевого анода. Срок службы анода может варьироваться в зависимости от структуры воды и гальванической коррозии, которая возникает или может возникнуть в изделии. При подходящих условиях воды срок службы вашего анода составляет до 3 лет, но этот период может быть сокращен до 6 месяцев в зависимости от качества воды. Контрольный период определяют не реже 2 раз в год. Замените магниевый анод в соответствии с приведенным ниже описанием срока службы.
5. Подберите магниевый анод подходящего размера и установите его во внутрь водонагревателя.
6. Затяните собранный магниевый анод, чтобы обеспечить герметичность водонагревателя.
7. Откройте кран холодной воды. Вы можете продолжать использовать свой продукт.

Внешний вид	Состояние
	0% ИСПОЛЬЗОВАННЫЙ
	25% ИСПОЛЬЗОВАННЫЙ
	75% ИСПОЛЬЗОВАННЫЙ
	100% ИСПОЛЬЗОВАННЫЙ

Магниевый анод является расходным материалом, гарантия на него не распространяется.

## 7. ОБНАРУЖЕНИЕ НЕИСПРАВНОСТИ

В соответствии со стандартами качества для наших продуктов, гарантийный срок которых ещё не истёк, применяется следующая процедура:

при обнаружении неисправности в вашем устройстве, пожалуйста, свяжитесь с продавцом и/или отправьте на электронный адрес " " с пометкой «рекламация» следующие документы:

1. Претензию, в которой должно быть отражено: ФИО и контактный телефон покупателя; наименование товара; дата покупки; дата монтажа; описание неисправности.
  2. Копию чека покупки.
  3. Копию заполненного гарантийного талона.
  4. Фотографии, на которых отчетливо видно:
    - возможный дефект (вмятины, подтеки ...) или видео на котором показан факт неисправности
    - этикетка с наименованием и серийным номер товара
    - обвязка товара в системе (подключение эл. части, подводка воды и водоотведение)
- \*Возможен запрос дополнительных материалов для принятия решений.

Продукт МОЖЕТ БЫТЬ запрошен НА ЗАВОД ИЗГОТОВИТЕЛЬ для обнаружения производственной/пользовательской неисправности.

В случае принятия решения об отправке нового товара, не дожидаясь результатов разрушающего/неразрушающего контроля, для случаев, когда источник неисправности не может быть обнаружен на месте или для подобных ситуаций, бракованный товар должен быть отправлен изготовителю в течение 15 рабочих дней. В противном случае цена товара будет добавлена к счёту, выставленному покупателю.

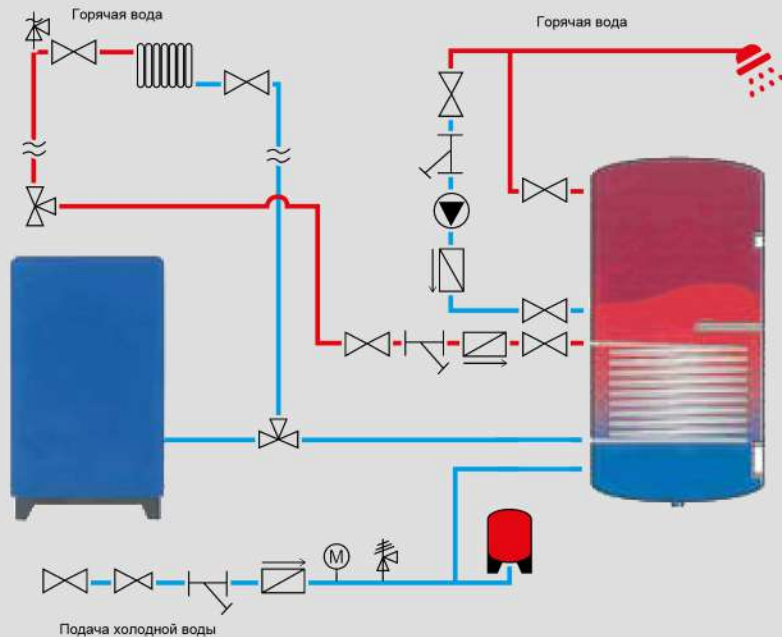
Производитель может ожидать результатов разрушающего/неразрушающего контроля в течение времени, разрешенного соответствующими Правилами РФ.

Неисправный продукт в системе демонтируется и отправляется производителю. Новый продукт отгружается покупателю производителем или официальным дилером.

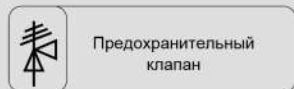


# Водонагреватель с одним теплообменником

СХЕМА ПОДКЛЮЧЕНИЯ



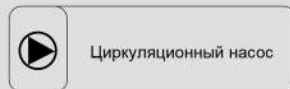
Предохранительный клапан  
использовать обязательно



Предохранительный  
клапан



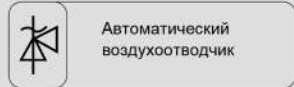
Клапан



Циркуляционный насос



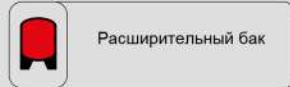
Фильтр



Автоматический  
воздухоотводчик



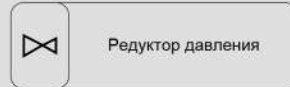
Манометр



Расширительный бак



Обратный клапан



Редуктор давления

## УСЛОВИЯ ГАРАНТИИ

- Гарантийный сертификат должен быть заполнен и проштампован официальным дилером, у которого вы приобрели устройство.
- Гарантийный ремонт могут производить только уполномоченные компании. Компании-производители и продавцы не несут ответственности за вмешательство неспециалистов и неуполномоченных компаний в устройство.
- Срок ремонта - не более 45 рабочих дней. Этот период начинается с даты доставки устройства в наши авторизованные сервисные центры, нашим авторизованным дилерам или в нашу компанию в случае отсутствия авторизованных сервисных мастерских. Если неисправность устройства не будет устранена в течение 45 рабочих дней, другое устройство с аналогичными характеристиками будет передано в пользование заказчику до завершения ремонта устройства.
- Определение технических методов, применяемых для устранения дефекта, и определение деталей, подлежащих замене, полностью зависит от производителя. Исправление может быть выполнено на месте установки устройства, в наших авторизованных сервисных мастерских или на нашем производственном предприятии (требуется одобрение представительства в РФ).
- Гарантийные обязательства распространяются только на изделия, которые были установлены техническими специалистами в соответствии с правилами данного руководства, и проходили техническое обслуживание не реже одного раза в год.
- Гарантийный срок продукта, замененного во время подачи заявки на гарантию, ограничивается оставшимся гарантийным сроком приобретенного продукта.
- Гарантийный срок начинается с даты покупки товара потребителем, гарантийный срок составляет 36 месяцев

**Гарантия не распространяется на следующие случаи и любые сбои, которые могут возникнуть по этим пунктам:**

- Повреждение или потеря этикетки и гарантийного сертификата,
- Повреждения и сбои, возникшие в результате использования, противоречащего положениям Руководства пользователя и не по назначению,
- Повреждения и отказы из-за неправильного выбора типа оборудования,
- Несоблюдение правил установки устройства с оборудованием в соответствии с изображением сборки в руководстве пользователя,
- Если оборудование, указанное в инструкции по эксплуатации устройства, неисправно
- Использование воды, не соответствующей требованиям к питьевой и технической воде, указанным в руководстве пользователя,
- низкая или чрезмерная энергия; использование без заземления; Поломки и отказы, возникающие из-за неисправной сети,
- В электрических устройствах, за исключением оборудования, охватываемого TS EN 60204-1 (электрическая панель), прочее электрическое оборудование (сопротивление, термостат),
- Повреждения и сбои, возникшие в результате сервисного обслуживания и ремонта, кроме тех, которые одобрены компанией
- В случае, если давление в сети чрезмерное (превышает допустимые показатели оборудования). Не были установлены/или были не исправными элементы системы: клапан, обратный клапан, сетчатый фильтр, предохранительный клапан, редуктор давления.
- Повреждения и отказы, вызванные транспортировкой, разгрузкой, погрузкой, хранением, внешними физическими (авария, изгиб, поломка) и химическими факторами.
- Повреждения и отказы, вызванные факторами окружающей среды (землетрясение, пожар, наводнение, наводнение, сильный ветер, удар молнии, извержение, чрезмерная известняковая / илистая / грязная установка, влажность, сырость, пыль, замерзание устройства, безводная работа).

## ВОПРОСЫ, КОТОРЫЕ СЛЕДУЕТ УЗНАТЬ ПРИ УСТАНОВКЕ

- Позвольте техническим службам подключить продукт
- Устройство можно установить на подходящей поверхности, способной выдержать его вес. На случай слива или протечек воды должен быть подходящий пол и предусмотрен дренаж.
- Во время размещения устройства настройте его таким образом, чтобы можно было обеспечить обслуживание и ремонт.
- Конструкцию вашего устройства следует поместить в закрытое и незамерзающее место для использования при температуре окружающей среды от + 5 ° C до + 50 ° C.
- Если устройство выходит из строя из-за неэффективного питания или неправильного выбора мощности, на продукт не распространяется гарантия.
- Если устройство не оснащено автоматическим предохранительным клапаном на 8 бар в соответствии со стандартом TS EN 1487: 2016, оно не попадает под действие гарантии, если оно неисправно или неправильно подключено.
- Примите меры против возгорания и наводнения в районе установки устройства.
- Не допускать резкого повышения давления в водопроводной воде, установив редуктор давления на 6 бар на входе холодной воды.
- Если потребитель не выполняет / не выполняет требуемое / рекомендованное обслуживание и контроль периодически и / или не выполняет их вовремя, на неисправности, которые могут возникнуть в продукте, не распространяется гарантия.
- Наша компания не несет ответственности за любые повреждения, которые могут возникнуть в продукте, если периодическое обслуживание устройства не проводится сервисными компаниями. (Не менее одного раза в календарный год)
- Для обеспечения катодной защиты анодный стержень необходимо периодически заменять.
- Рекомендуется заменять уплотнения при каждом обслуживании.

# гарантийный талон

На продукцию распространяется 3 (три) года гарантии от производственных дефектов.



Отметка о вводе в эксплуатацию: \_\_\_\_\_

Компания установщик: \_\_\_\_\_

Номер лицензии: \_\_\_\_\_

контактный телефон: \_\_\_\_\_

Дата: \_\_\_\_\_

Покупатель (ФИО, подпись)

Отметки о прохождении ежегодного сервисного обслуживания

Дата обслуживания	Дата обслуживания	Дата обслуживания	Дата обслуживания

модель: \_\_\_\_\_

серийный номер: \_\_\_\_\_

компания продавец: \_\_\_\_\_

адрес: \_\_\_\_\_

телефон: \_\_\_\_\_

Дата / Подпись / Печать





# SERVICE NOTE

---

---

---

---

---

---

---

---

---

---

---

---

---

---

---

---

---

---

---

---

---

---

---

---

---

---

---

---

---

---



SERVICE NOTE

---

---

---

---

---

---

---

---

---

---

---

---

---

---

---

---

---

---

---

---

---

---

---

---

---

